



**LA BANQUE SOCREDO**

**FÊTE SES 60 ANS LE SAMEDI 18 MAI 2019**

**DOSSIER DE PRESSE • 9 MAI 2019**

[Contact presse](#)

Evelyne Brichet • [contact60@socredo.pf](mailto:contact60@socredo.pf) • (+689) 40 41 52 16



**La Banque SOCREDO fêtera, le samedi 18 mai prochain, ses 60 ans.**

**Elle organise dans ce cadre un événement festif qui se déroulera place To'ata.**

**Au travers de cette célébration populaire, la Direction générale de la banque souhaite avant tout remercier l'ensemble des Polynésiens qui ont, toutes et tous, contribué à l'écriture de son histoire.**

**Outre l'ouverture, dès 15 heures, aux abords de To'ata d'une Fan Zone dédiée à des activités sportives et culturelles, pour petits et grands, cette journée sera marquée par la tenue d'un concert anniversaire qui réunira de nombreux artistes renommés du *Fenua* et sera retransmis, en direct, sur la chaîne TNTV.**

## SOMMAIRE //

<b>Banque SOCREDO, depuis 60 ans aux côtés des Polynésiens</b>	<b>3</b>
<ul style="list-style-type: none"><li>. Mission</li><li>. Gouvernance d'entreprise</li><li>. Chiffres clés 2018</li><li>. Une banque mais aussi un groupe</li></ul>	
<b>Banque SOCREDO, acteur ancré dans l'histoire de la Polynésie</b>	<b>4</b>
<ul style="list-style-type: none"><li>. Il était une fois la Banque SOCREDO</li><li>. Témoignage d'Éric POMMIER, ancien Directeur général de la banque</li></ul>	
<b>Banque SOCREDO, acteur de développement au service de la Polynésie</b>	<b>8</b>
<ul style="list-style-type: none"><li>. Construire aujourd'hui en préservant demain</li><li>. S'engager dans la promotion d'un développement économique durable &amp; équitable</li><li>. S'impliquer dans la préservation de la cohésion sociale et militer contre les exclusions de toute nature</li><li>. Soutenir les actions à caractère social</li><li>. Être la banque au service du développement durable de la Polynésie</li><li>. Témoignage de Claude PÉRIOU, ancien Directeur général adjoint de la banque</li><li>. Témoignage de Matahi BROTHERS, Directeur général de la banque</li></ul>	
<b>18 mai 2019, place à une journée festive et populaire</b>	<b>12</b>
<ul style="list-style-type: none"><li>Deux temps forts pour ponctuer cette journée anniversaire</li><li>Qui dit soirée populaire, dit soirée grand public</li></ul>	
<b>18 mai 2019, informations pratiques relatives à la Fan Zone</b>	<b>13</b>
<ul style="list-style-type: none"><li>Programme prévisionnel des animations</li><li>Plan d'implantation prévisionnel de la Fan Zone</li></ul>	
<b>18 mai 2019, informations pratiques relatives au Concert anniversaire</b>	<b>15</b>
<ul style="list-style-type: none"><li>Programme prévisionnel de la première partie de la soirée</li><li>Programme prévisionnel de la seconde partie de la soirée</li></ul>	



## BANQUE SOCREDO, DEPUIS 60 ANS AUX CÔTÉS DES POLYNÉSIENS //

Créée en 1959 et agréée par arrêté ministériel du 14 mars 1986, la Banque SOCREDO est la première banque de Polynésie française.

Banque généraliste à réseau, elle assure depuis 60 ans une mission de soutien au développement de l'économie locale en offrant aux particuliers comme aux entreprises, des services bancaires et financiers adaptés.

Depuis sa création, elle poursuit son développement en s'appuyant sur trois grandes priorités :

- le financement de l'habitat et de l'équipement des ménages,
- le financement des investissements et de l'activité des entreprises,
- l'accompagnement de projets s'inscrivant dans le cadre du développement de l'ensemble des archipels.

La Banque SOCREDO est aujourd'hui le premier établissement bancaire de Polynésie française et est présente dans l'ensemble des cinq archipels au travers de ses 25 agences de proximité. Elle participe ainsi activement au développement de la bancarisation de l'ensemble des habitants du Pays et au désenclavement des territoires.

### Mission /

La Banque SOCREDO a pour principale mission d'accompagner le développement économique et social de la Polynésie française. De plus, en offrant le seul réseau d'agences présent dans les cinq archipels, elle permet à chaque Polynésien d'accéder à des services bancaires modernes et innovants.

Fidèle à sa vocation première d'aide au développement du Pays, la Banque SOCREDO accompagne aussi bien le marché des particuliers, des professionnels que le marché des entreprises dans leurs projets, activités les plus diverses, faisant d'elle le premier établissement financier local.

La Banque SOCREDO offre une gamme large de produits et services financiers : gestion de comptes de dépôts, crédit, opérations internationales, produits et autres services bancaires (monétique, télématique, assurance, gestion de titres). Elle veille, par ailleurs, à constamment s'adapter à l'évolution des métiers de la banque et des besoins clients notamment en matière de pratiques digitales.

La Banque SOCREDO assure, par ailleurs, le rôle spécifique d'accompagnement de la politique économique du Pays.

### Gouvernance d'entreprise /

La Banque SOCREDO est aujourd'hui une Société Anonyme d'Economie Mixte (S.A.E.M.) au capital de 22 milliards F CFP (184 millions d'euros). Elle est détenue à 50 % par la Polynésie française, à 35 % par l'Agence française de développement (AFD) et à 15 % par la COFIBRED (Groupe BRED Banques Populaires).

La Banque SOCREDO est régie par un Conseil d'administration qui se réunit trimestriellement. Représentatif de l'ensemble de ses actionnaires dans sa composition, il a pour vocation de valider les orientations stratégiques de la banque et de s'assurer

« Depuis plus de 60 ans,  
la Banque SOCREDO place  
les besoins des Polynésiens  
au cœur de sa stratégie  
avec le souci permanent d'être,  
au quotidien, la banque pour  
tous et au service de tous. »

**Matahi BROTHERS**  
Directeur général

de leur mise en œuvre et de leur contrôle. Pour ce faire, le pilotage est confié à la direction générale qui elle-même s'appuie sur un comité exécutif et un comité de direction.

La gouvernance de la Banque SOCREDO au 1<sup>er</sup> janvier 2019 :

- Président : M. Jacques MOINEVILLE
- Directeur général : M. Matahi BROTHERS
- Directeur général délégué en charge du développement : M. Régis CHANG
- Directeur général délégué en charge des risques : M. Éric BEUGNOT
- Secrétaire général : Mme Miri AUNOA

### Chiffres clés /

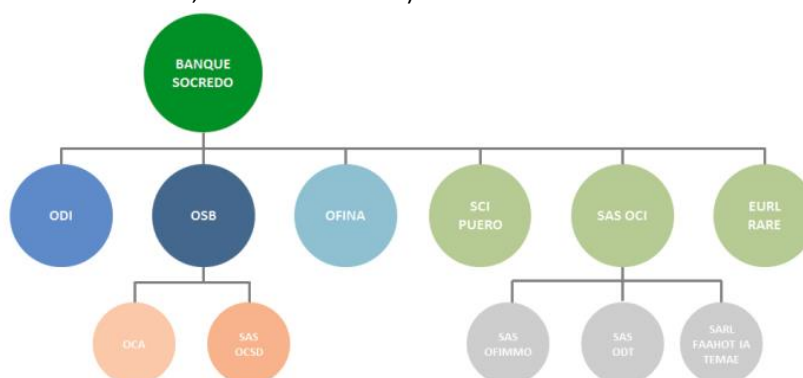
La Banque SOCREDO, en 2018, c'est...

- plus de 450 collaborateurs
- plus de 134 500 clients
- 25 agences de proximité réparties sur les 5 archipels
- 69,133 Mds FCFP de niveau de production
- 282,202 Mds FCFP de total de bilan
- 36,122 Mds FCFP de fonds propres (hors FRBG)
- 42,4 % de parts de marché en encours de dépôts
- 44,7 % de parts de marché en encours de crédits

### Une banque mais aussi un groupe /

Dans le cadre de son développement et afin de garantir à ses clients une qualité de service de bout en bout de la chaîne, la Banque SOCREDO a constitué, en partenariat avec l'OPT, un groupe d'entreprises développé autour des métiers bancaires.

A travers la création de ces filiales, son souhait était de constituer un groupe local, capable d'intervenir sur des services complémentaires aux métiers bancaires (monétique, éditique, centre d'appels, archivage physique et électronique) et de se doter d'un vivier d'innovation sur les nouvelles technologies et pratiques liées à l'activité bancaire (paiement sans contact, bracelet cashless...).



Par ailleurs, dans le cadre de sa mission d'accompagnement du développement du Pays, la Banque SOCREDO procède, depuis 30 ans, à des investissements en fonds propres auprès d'acteurs économiques publics et privés et ce dans des secteurs et filières structurants de l'économie polynésienne tels que Air Tahiti Nui, Electricité De Tahiti (EDT)...

C'est notamment dans ce sens qu'en 2008, les administrateurs de la Banque SOCREDO ont décidé de créer OCI, filiale dédiée à l'activité de capital investissement.

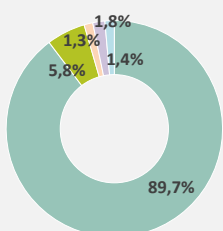


« La Banque SOCREDO est le partenaire actif du développement de la Polynésie française. Ses actionnaires soutiennent sa mission d'appui au développement du Pays et de proximité auprès de nos populations. »

#### Teva ROHFRITSCH

Vice-Président,  
Ministre de l'Économie  
et des Finances,  
en charge des Grands travaux  
et de l'économie bleue

#### Segmentation client



- particuliers
- professionnels
- entreprises
- associations
- développement

## BANQUE SOCREDO, ACTEUR ANCRÉ DANS L'HISTOIRE DE LA POLYNÉSIE //

Outil d'accompagnement au développement du Pays mais aussi à la bancarisation de sa population, la Banque SOCREDO a su tisser, au fil de ses 60 années d'existence un lien étroit avec les Polynésiens.

L'histoire de la Banque SOCREDO a, en réalité, commencé bien avant...

### Il était une fois la Banque SOCREDO /



En 1863, quelques années après la ratification du traité de protectorat de la France, la reine Pōmare IV et le commissaire impérial représentant l'Empereur Napoléon III, conviennent par arrêté d'instituer la Caisse Agricole de Tahiti afin de répondre à une demande pressante des colons et travailleurs de pouvoir déposer leur épargne sans risque de vol ni perte.

Cette caisse demeurera **jusqu'en 1905**, date à laquelle le privilège de l'émission monétaire est accordé à la Banque de l'Indochine, le seul établissement de Tahiti accordant des prêts et recevant des dépôts du public. Sur cette période, elle aura également émis des billets de banque qui, avec les bons de caisse du Trésor Public, constitueront alors l'essentiel de la monnaie polynésienne.

En 1914, la Caisse Agricole de Tahiti se voit octroyer la faculté de délivrer ses premiers carnets de chèques. Par ailleurs, pour répondre et surtout s'adapter aux besoins inhérents à la construction du Pays et à la population, elle connaîtra plusieurs modifications statutaires qui lui permettront, par exemple, de pouvoir sur un temps donné, veiller au conditionnement et à la commercialisation de la vanille.



A partir de 1954, le territoire demande au Ministère français en charge de l'outre-mer et à la Caisse Centrale de Coopération Economique, de créer un organisme de crédit social au service du développement économique de la Polynésie française.

Le 19 mai 1959, le Crédit de l'Océanie voit le jour et succède à la Caisse Agricole de Tahiti avant de devenir, en 1966, la Société de Crédit et de Développement de l'Océanie, plus connue sous l'acronyme SOCREDO. Sa mission est alors de faciliter les activités liées à l'exploitation de l'océan et d'améliorer l'habitat ainsi que l'équipement des familles et des professionnels.



Dans les **années 1960-1970**, la SOCREDO va devenir un réel moteur de la construction de logements pour des familles à faibles revenus. En effet, conformément à ses statuts qui le lui permettent, elle va agir comme maître d'œuvre, en quelque sorte, du logement social et accompagner, ainsi, la migration des archipels venant travailler à Tahiti. Hamuta, Pamatai, Orovini, Heiri, Punavai Plaine...

Plus de 700 logements vont être construits en douze ans. En 1974 néanmoins, la SOCREDO cède finalement sa place à un nouvel organisme spécialisé, créé à cet effet par le conseil de gouvernement et l'État tutélaire : L'OTHS (Office Territorial de l'Habitat Social) devenu par la suite OPH (Office Polynésien de l'Habitat).

« La Banque SOCREDO a toujours eu pour préoccupation de servir son Pays et ça je crois que c'est ça qu'il faut retenir. »

**Claude PÉRIOU**

Ancien Directeur général adjoint

Après la signature de son traité d'Autonomie, le **12 juillet 1977**, le premier gouvernement dit d'Autonomie estimant que la banque de développement du Pays doit assurer des missions de quasi-service public en participant, activement, au désenclavement des archipels et à l'ouverture internationale des opérations, initie des rapprochements avec la BNP ce qui permet aux Polynésiens de bénéficier du réseau international de cette banque française.

Elle prend, **en 1985**, la dénomination de Banque SOCREDO et réaffirme sa vocation pour les financements à caractère social et en faveur du développement économique. Son réseau bancaire va s'étendre sur toute la Polynésie avec l'ouverture d'agences permanentes dans les îles et la mise en place de « tournées ».



De là, elle va activement contribuer au développement des activités bancaires et monétiques accompagnant ainsi la bancarisation des populations. **En 1987**, elle ouvre le premier distributeur automatique de billets de Polynésie française et lance la première carte privative de retrait avant de s'enrichir, **dès 1991**, de nouvelles fonctionnalités (paiement chez les commerçants, accord avec VISA, MASTERCARD...). Elle développe, en parallèle sur la même période, le premier serveur télématique.



La Banque SOCREDO est, **en 2000** et à l'ouverture du troisième millénaire, une banque commerciale, agréée en qualité de banque et ce, conformément aux dispositifs de la loi bancaire 84-46 du 24 janvier 1984. Elle est donc assujettie aux mêmes contraintes réglementaires que n'importe quel autre établissement bancaire, public ou privé.

Présente sur Internet, depuis octobre 2000, la Banque SOCREDO élargit sa gamme de services à distance et met en ligne le premier espace client bancaire de Polynésie française.

**En 2007**, la démarche d'ouverture du capital entreprise depuis plusieurs années se concrétise par l'arrivée effective de la COFIBRED à hauteur de 15 % au capital social de la banque, aux côtés de l'AFD et du Pays qui conservent respectivement 35 % et 50 % des parts. La BRED, qui est l'un des réseaux les plus importants du Groupe Banque Populaire permet désormais à la Banque SOCREDO de s'appuyer sur un opérateur bancaire national de premier plan et lui donne, ainsi, une taille et un dynamisme favorisant son développement dans le contexte d'une conjoncture internationale où la solidité financière des organismes financiers est essentielle.

Soucieuse de répondre au plus près des besoins de ses clients et d'anticiper les évolutions de pratiques liées à la dynamique d'innovation internationale, la Banque SOCREDO élargit, **début 2011**, sa gamme d'outils en ligne et lance son application, SOCREDO mobile. Au-delà d'obtenir toutes les informations concernant les agences de la banque (horaires d'ouverture, numéros de téléphone...), cet outil permet aux clients de consulter le solde de leurs comptes en toute simplicité.



L'application s'est enrichie, **en 2017**, de nouveaux services (gestion des virements, opposition, alertes personnalisées...).

Le **18 mai 2019**, la Banque SOCREDO organise un événement festif et populaire pour célébrer ses 60 ans et remercier les Polynésiens et la Polynésie française de ces décennies construites ensemble.

*« Compte tenu des évolutions et de la manière dont elle a su s'adapter aux besoins, je crois qu'on peut souhaiter, aujourd'hui, à la Banque SOCREDO une longue vie parce que les choses se présentent bien, me semble-t-il, pour elle. »*

**Éric POMMIER**

Ancien Directeur général

**Témoignage d'Éric POMMIER, Directeur général de la banque de 1990 à 2006**

Retranscription de l'émission « Portrait » enregistrée par TNTV et diffusée le 2 mai à 19h25



« Cette année, nous fêtons les 60 ans de la SOCREDO telle qu'elle existe avec les statuts qu'elle a aujourd'hui.

Mais elle est l'héritière de la vieille Caisse Agricole qui a été créée en 1863, avec un décret signé de la reine Pōmare IV et du représentant de l'État qui était un commissaire impérial (c'était du temps de Napoléon III). Il s'appelait Gaultier de La Richerie et était originaire des Antilles.

Alors il y a, sans doute, là une symbiose entre la volonté de Napoléon III et le fait qu'il y avait un commissaire impérial avec sa fibre iliienne.

Après la mise en place de la Caisse Agricole, a succédé à cause des changements statutaires (la loi de 1958 et ainsi de suite) la SOCREDO qui est devenue, aujourd'hui une banque à part entière.

Compte tenu des évolutions et de la manière dont elle a su s'adapter aux besoins, avec le réseau qu'elle a su développer avec les grandes banques internationales, je crois qu'on peut souhaiter, aujourd'hui, à la SOCREDO une longue vie parce que les choses se présentent bien, me semble-t-il, pour elle. »

## BANQUE SOCREDO, ACTEUR DE DÉVELOPPEMENT AU SERVICE DE LA POLYNÉSIE //

Lutte contre les inégalités, insertion sociale, promotion de l'emploi, égalité femme homme, désenclavement des territoires... Le développement économique local constitue aujourd'hui, pour la Polynésie française, un enjeu important et ce d'autant plus au regard du contexte encore récent de crise économique majeure traversée par le Pays et des répercussions que cela a eu pour la population.

La santé publique reste, elle aussi, au cœur des enjeux sociaux du Pays, notamment pour ce qui concerne l'alimentation. En témoigne l'implication des entreprises qui s'engagent, de plus en plus, dans cette thématique autour de la mise en place de chartes d'entreprises actives, de campagnes de sensibilisation ou encore l'organisation d'événements alliant sport et alimentation.

Enfin, au regard de sa typologie et de ses caractéristiques géographiques, les enjeux d'ordre environnemental sont cruciaux pour la Polynésie française dont une partie significative de l'économie repose sur les milieux naturels (tourisme, agriculture, pêche et perliculture notamment).

### Construire aujourd'hui en préservant demain /

Soucieuse d'accompagner durablement la Polynésie française, la Banque SOCREDO s'est inscrite, dès 2008, dans une démarche de responsabilité sociale et environnementale qui fait, depuis, partie intégrante de sa stratégie. En effet, en qualité d'entreprise citoyenne et responsable, elle favorise les initiatives notamment en faveur de la protection de l'environnement (promotion des investissements durables au travers de financements adaptés) et a adopté, afin de maîtriser son impact environnemental, des pratiques éco-responsables internes. Elle attache, par ailleurs, une importance toute particulière à la formation de ses collaborateurs afin de les accompagner dans le développement de leurs compétences et la sécurisation de leurs parcours professionnels.

Souhaitant accompagner les initiatives et politiques publiques et aider à la prise de conscience collective des enjeux de préservation de l'environnement, la Banque SOCREDO a rejoint, en juillet 2018, le club des entreprises polynésiennes éco-responsables (club EPER). Cette association Loi 1901 créée en 2015 et soutenue par la CCISM et l'ADEME, a pour vocation de valoriser les bonnes pratiques, de les partager et d'être force de proposition afin d'impulser, à l'échelle du Pays, une dynamique sociale d'innovation environnementale.

### S'engager dans la promotion d'un développement économique durable et équitable /

La Banque SOCREDO est un acteur historique du capital développement et du capital risque. Cet engagement se traduit par un soutien, depuis toujours, à la création et à l'émergence de filières économiques structurantes (notamment en faveur des îles et archipels éloignés) ainsi qu'au financement de l'artisanat local. Son action de soutien aux entreprises en difficulté ou aux porteurs de micro-crédit s'inscrit dans cette démarche, plaçant la banque comme un acteur central de l'économie solidaire.

En tant qu'acteur responsable et engagé du Pays, la Banque SOCREDO s'est attachée à soutenir les actions liées à l'économie verte et à promouvoir ces enjeux à travers le développement de crédits environnementaux adaptés aux problématiques de ses clients particuliers, professionnels et entreprises.

*« C'est aujourd'hui la volonté de la Banque SOCREDO, de ses actionnaires, de son conseil d'administration, de sa direction et de ses équipes que la banque joue un rôle leader dans cette vision du développement de la Polynésie. »*

**Jacques MOINEVILLE**  
Président du Conseil d'administration





## S'impliquer dans la préservation de la cohésion sociale et militer contre les exclusions de toute nature /

La Banque SOCREDO attache une importance toute particulière à la préservation de la cohésion sociale. Cela se manifeste, notamment, par la garantie d'un accès aux prestations bancaires pour tous, y compris dans les archipels éloignés et peu desservis.

C'est avec cette même volonté de lutter contre les exclusions sociales ou professionnelles qu'a été construite une offre de services gratuite, de premier niveau, pour les personnes les plus démunies ou en situation de grande fragilité.

## Soutenir les actions à caractère social /

Depuis plus de 60 ans, la Banque SOCREDO a pour vocation de concourir au développement économique et social de la Polynésie. Au-delà de son cœur d'activité, la Banque SOCREDO soutient des actions à caractère social et de promotion du patrimoine local par le biais de nombreuses actions de parrainage notamment sportif et en faveur des jeunes.

Sensible au bien-être des familles polynésiennes, la Banque SOCREDO accompagne certaines associations qui ont pour mission :

- d'œuvrer auprès des familles en souffrance,
- de s'occuper de la condition et des droits des femmes et enfants,
- d'accompagner les enfants en difficulté ou toute personne concernée par la trisomie 21 ou porteuse d'une déficience mentale légère ou moyenne pour étudier, élaborer et mettre en place des projets visant à l'intégration sociale et à l'autonomie des enfants, adolescents et adultes,
- d'organiser des activités ayant pour objectif de resserrer les liens amicaux entre les membres.

Proche des étudiants, la Banque SOCREDO participe à différentes actions et va à la rencontre des jeunes en participant aux Forum des métiers dans les collèges, Forum Etudiants-Entreprises ou en parrainant le dispositif major de promotion de l'Université de la Polynésie française.

En somme, le soutien de la Banque SOCREDO s'accompagne des valeurs de solidarité, d'entraide et contribue à la lutte contre toutes les formes d'exclusion.

## Être la banque au service du développement durable de la Polynésie /

Au-delà d'accompagner le Pays dans la mise en œuvre d'une politique développement durable, la Banque SOCREDO souhaite renforcer son intervention afin de s'inscrire dans une démarche de progrès, créatrice de valeur et accompagner de manière proactive et anticipative l'ensemble des parties constitutives de la Polynésie française et plus largement de la plaque pacifique.

Pour ce faire, elle souhaite s'appuyer sur sa relation de proximité forte avec le Pays, les acteurs locaux institutionnels, les communes mais aussi ses partenaires et l'ensemble de ses clients (particuliers, entreprises, professionnels) pour contribuer à la prise de conscience réelle des enjeux inhérents au développement durable et ce d'autant plus au regard de la spécificité géographique de la Polynésie française et des risques engendrés par des problématiques tels que le dérèglement climatique ou encore la préservation de la biodiversité.

« La Banque SOCREDO a un lien particulier avec la Polynésie française et les Polynésiens. C'est une très belle entreprise avec des collaborateurs qui ont toujours su se mobiliser pour relever les défis quels qu'ils soient. L'humain est la grande force de cette institution. »

**Jean VERNAUDON**  
Ancien Directeur général

En somme, la Banque SOCREDO souhaite, comme elle le fait depuis toujours, accompagner les Polynésiens et leur *Fenua* en œuvrant de manière innovante et ambitieuse à la préservation de nos milieux et au rayonnement de la Polynésie française.

### Témoignage de Claude PÉRIOU, Directeur général adjoint de la banque de 1990 à 1997

Retranscription de l'émission « Portrait » enregistrée par TNTV et diffusée le 9 mai à 19h25



« De cette expérience, j'en tire la conclusion que la SOCREDO a toujours été dans la bonne cible de ce qu'elle devait être, c'est-à-dire à la fois une institution financière chargée de promouvoir le développement économique de la Polynésie française (et en ça, son rôle a été majeur) et deuxièmement, d'être un banquier à part entière, c'est-à-dire un

banquier qui respecte des règles, des principes, qui a un code de déontologie et pour qui, aussi, la rentabilité reste un objectif premier.

Effectivement, lors de sa création, elle a d'abord été très polynésienne puisqu'elle était chargée de financer les petits prêts agricoles à des petits colons ou des petits agriculteurs locaux. Puis elle a été un acteur essentiel de la transformation de la Polynésie française dans les années 60 où elle a été très impliquée dans le logement social. Il fallait absolument loger le personnel des îles qui venait travailler à Tahiti, notamment pour le Centre d'Expérimentation du Pacifique.

Puis, elle a été un acteur très important sur le développement économique en participant à la construction de l'industrie, de l'agriculture et du tourisme polynésien.

Enfin et surtout, elle a accompagné des familles et des générations entières de Polynésiens dans leur désir, leur volonté d'accéder à la propriété, de pouvoir disposer d'un habitat décent. C'est vrai qu'elle a toujours eu pour préoccupation de servir son Pays et ça je crois que c'est ça qu'il faut retenir.

Les défis que la banque devra relever pour les années qui viennent, sont très importants. D'abord, le défi de rester ce qu'elle est et de garder ces valeurs qui l'ont animée et de transmettre ces valeurs aux futures générations, à ces personnes qui, progressivement, nous remplacent.

La deuxième chose, c'est de rester une banque polynésienne avec des capitaux qui restent majoritairement contrôlés par ici. Pourquoi ? Parce que c'est cette spécificité locale qui permet à la banque d'être bien située dans son marché et de bien le comprendre. Ceci n'empêche pas évidemment des relations de partenariat avec d'autres acteurs financiers importants que sont l'Agence Française de Développement et la BRED.

La troisième chose, c'est que les défis de demain sont numériques, c'est-à-dire que la banque va devoir s'adapter à cet environnement qui est devenu très informatique, très Internet. Demain, la demande des jeunes générations sera autour de ces produits-là.

Et donc il va falloir réinventer en quelque sorte un modèle qui soit à la fois un modèle bancaire solvable mais aussi qui reste un modèle au service de la Polynésie et des Polynésiens. Je pense que ça c'est un défi très important qui l'attend. »

**Témoignage de Matahi BROTHERS, Directeur général de la banque depuis janvier 2017**

Retranscription de l'émission « Portrait » enregistrée par TNTV et diffusée le 17 mai à 19h25



« La mission qu'on se donne, à la SOCREDO, c'est d'accompagner les politiques publiques dans le sens du développement, auquel aspire ce Pays et même, je dirai, du développement durable pour reprendre des thèmes qui sont planétaires aujourd'hui avec le respect de biodiversité, du réchauffement climatique. Tout cela, on essaie de l'intégrer dans nos activités.

Donc c'est ça, c'est l'accompagnement des politiques publiques, sous l'angle du développement, mais en vivant également avec son temps qui est porté par le numérique et le digital au service de ce développement durable qu'on veut développer, qu'on veut mettre en place dans notre Pays.

Depuis 60 ans, il s'est passé des choses importantes au niveau de la gouvernance : les 60 ans sont marqués par une stabilité de la gouvernance. Ça c'est important. Quatre Directeurs généraux et pas plus. Il y a eu Monsieur Jean VERNAUDON, notre père à tous, Monsieur Éric POMMIER, Monsieur James ESTALL et moi-même.

Et ça, c'est peut-être un des facteurs clés du succès de cet établissement, cette stabilité dans la gouvernance qui est la traduction d'une stabilité de son actionnariat, où le Pays a été en partenariat avec l'État, sur cet établissement, pendant des années et des années, sans jamais distribuer de dividendes à ses actionnaires. Tout était remis dans le développement.

Je peux dire qu'une grande partie de ma vie, je la donne à la SOCREDO. Je l'ai donnée, je la donne et je continuerai à la donner. J'y passe environ 13h à 14h, par jour, mais je ne les vois pas passer. C'est un choix de vie et je ne regrette rien et j'ai même envie de continuer. Je ne me conçois pas en ralentissant le rythme de travail car je sens que cet établissement a besoin de toutes les énergies. En tant que Directeur général, j'essaie de fédérer ces énergies, autour de moi, pour porter une institution, pour porter un symbole au plus haut de la Polynésie. »



## SAMEDI 18 MAI 2019, PLACE À UNE JOURNÉE FESTIVE ET POPULAIRE //

Pour célébrer ses 60 ans, la Banque SOCREDO a souhaité organiser un événement qui rende hommage à ce lien étroit qu'elle a construit, d'année en année, avec les Polynésiens et la Polynésie française.

Cette journée anniversaire qui se déroulera autour de deux temps forts, mettra ainsi à l'honneur le savoir-faire local et l'excellence polynésienne, qu'elle soit artisanale, sportive ou encore culturelle.

**Outre les Polynésiens qui se rendront dans la Fan Zone, ce sont plus de 5 000 personnes qui sont attendues pour la soirée SOCREDO 'ĀREAREA qui sera retransmise, en direct, sur la chaîne locale TNTV.**

### Deux temps forts pour ponctuer cette journée anniversaire /

FAN ZONE « le village SOCREDO »	
Quand ?	samedi 18 mai 2019 • de 15h00 à 21h00
Où	esplanade basse, jardins de Paofai
Pour qui ?	petits et grands
Modalités d'accès	accès libre
Activités proposées	<i>cf. détail du programme des festivités page 13</i>

SOIREE CONCERT « SOCREDO 'ĀREAREA»	
Quand ?	samedi 18 mai 2019 • de 19h30 à 00h00 (accès dès 19h00)
Où	enceinte de To'ata
Pour qui ?	Tout public
Modalités d'accès	sur invitation ( <i>places à gagner, cf. ci-après</i> )
Activités proposées	<i>cf. détail du programme des festivités page 15</i>

### Qui dit soirée populaire, dit soirée grand public /

Cette soirée, accessible sur carton d'invitation, n'est pas exclusivement réservée aux collaborateurs, clients ou encore partenaires de la banque.

**Outre la diffusion en direct, sur TNTV, de la soirée, des jeux-concours seront organisés dans les jours précédents pour permettre à chacun de tenter sa chance pour participer à ce concert événement.**

⇒ [Rendez-vous sur la page Facebook de la banque pour plus d'infos !](#)

## SAMEDI 18 MAI 2019, INFORMATIONS PRATIQUES RELATIVES À LA FAN ZONE //

Retrouvez tout au long de l'après-midi, dès 15 heures, sur l'esplanade basse de To'ata, et les jardins de Paofai, des associations soutenues par la Banque SOCREDO et mises à l'honneur pour leur implication dans les domaines sportifs, culturels ou artisanaux.

Activités et animations proposées pour petits et grands. Entrée libre.

### Programme prévisionnel des animations /



**Initiation au BEACH RUGBY avec le club de Papeete**  
de 15 heures à 17 heures

- > ouvert aux enfants
- > lieu : terrain de beachsoccer



**Initiation au BEACHSOCCER avec les TIKITOA**  
de 17 heures à 19 heures

- > ouvert aux enfants
- > lieu : terrain de beachsoccer



**Tu'aro ma'ohi Tama avec la fédération des sports traditionnels**  
de 15 heures à 19 heures

- > ouvert aux enfants de 7 à 12 ans
- > lieu : à proximité du terrain de beachsoccer
- > activités proposées : Amo ofai (lever de pierre), Oro pute (course de sacs), échasses, Huti taura (tir à la corde), Oro tiamu ra'au (course de porteurs de fruits)



**Espace d'artisanat**  
De 15 heures à 19 heures

- > ouvert à tous
- > lieu : esplanade basse
- > activités proposées : tressage, gravure, colliers de coquillage...
- > cet espace restera accessible au public jusqu'à minuit avec une présentation, à la vente, de créations artisanales



**Bar à monoï**  
de 15 heures à 19 heures

- > ouvert à tous
- > lieu : esplanade basse
- > atelier de fabrication et d'assemblage de monoï



### Live graffiti

de 15 heures à 21 heures

- > ouvert à tous
- > lieu : esplanade basse
- > réalisation d'une œuvre collaborative, atelier découverte



### Poly3D

de 15 heures à 21 heures

- > ouvert à tous
- > lieu : esplanade basse
- > vivez l'expérience de la réalité augmentée



### Tahiti Nui Arena

de 15 heures à 21 heures

- > ouvert à tous
- > lieu : esplanade basse



### Bar à eau

de 15 heures à 19 heures

- > ouvert à tous
- > lieu : esplanade basse
- > stand de rafraîchissement



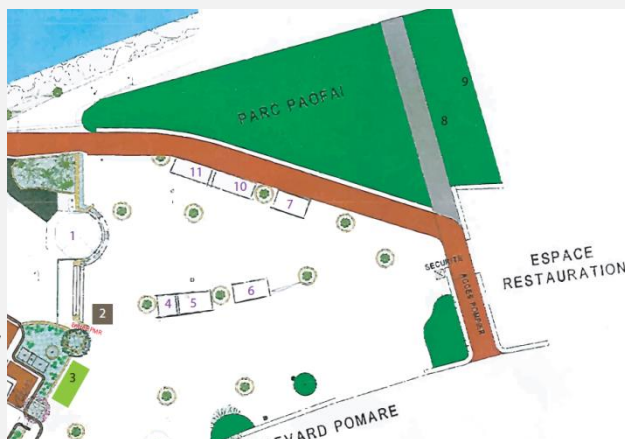
### Espace de restauration et de rafraîchissement

de 15 heures à minuit

- > ouvert à tous
- > lieu : esplanade basse
- > produits frais locaux, restauration *healthy*

## Plan d'implantation prévisionnel de la Fan Zone /

- [1] Espace restauration
- [2] Kiosque d'accueil
- [3] Écran de rediffusion
- [4] Tahiti Nui Arena
- [5] Atelier artisanat
- [6] Live Graffiti
- [7] Poly 3D
- [8] Sports straditionnels
- [9] Beachsoccer / beach rugby
- [10] Bar à monoï
- [11] Bar à eau



## SAMEDI 18 MAI 2019, INFORMATIONS PRATIQUES RELATIVES AU CONCERT ANNIVERSAIRE //

Dès 19h30 débutera la soirée grand public « SOCREDO 'ĀREAREA ». Cette soirée, animée par Ingrid VOHI et Olivier HUC sera retransmise, en direct, sur TNTV. De nombreux artistes locaux se succéderont sur la scène de To'ata pour un concert exceptionnel.

Entrée sur invitation.

### Programme prévisionnel de la première partie de soirée /



#### PUKAN'S PRADA

Actrices de la nouvelle génération d'artistes polynésiens contemporains, grandes gagnantes du Tahiti Comedy Show.



#### RUAHINE

Un spectacle qui mêle pole dance et 'ori Tahiti. Un numéro qui mêle grâce et prouesse technique.



#### SHOW DES CANDIDATES À MISS TAHITI 2019

Découvrez les neuf candidates à l'élection de Miss Tahiti 2019.

Et bien d'autres surprises...

## Programme prévisionnel de la seconde partie de soirée /



### TEIVA LC

Artiste, chanteur polynésien, compositeur.



### NOHORAI TEMAIANA

Jeune musicien, compositeur et interprète.



### EONO

Groupe tahitien composé de jeunes artistes musiciens et chanteurs.



### REVA JUVENTIN

Chanteuse au répertoire musical Jazz.



### ANGELO

Chanteur de variétés polynésiennes, guitariste et auteur-compositeur interprète.





**Banque SOCREDO**

115, rue Dumont d'Urville  
BP 130 • 98713 Papeete  
Tahiti • Polynésie française

[www.socredo.pf](http://www.socredo.pf)

